

## NOTE XI.

## QUATRE ESPÈCES NOUVELLES D'IXODIDÈS

PAR

L. G. NEUMANN.

(Avec 7 figures dans le texte).

1. *Ixodes lunatus*, n. sp.**Mâle.** — Inconnu.

**Femelle.** — Corps ovale, deux fois au moins aussi large en arrière qu'en avant, brunâtre, long de 2<sup>mm</sup>.7 (rostre non compris), plus large (1<sup>mm</sup>.8) vers le tiers postérieur. — *Ecusson* étroit, elliptique, plus large vers son milieu, brun marron, brillant, glabre, long de 1<sup>mm</sup>.57, large de 1<sup>mm</sup>.89; sillons cervicaux à peine marqués, s'étendant sur les deux tiers de la longueur; sillons latéraux indiqués par une saillie linéaire à peine visible; ponctuations très fines, nombreuses, très écartées. *Face dorsale* (Fig. 1) revêtue de poils courts, assez nombreux; pas de traces de sillon marginal. *Face ventrale* (Fig. 2) à poils semblables. Pore génital en regard des hanches IV. Sillon anal formant cintre en avant de l'anus, à branches courbées en cercle incomplet en arrière, où elles sont séparées par un intervalle égal au rayon du cercle, puis continuées chacune par un court prolongement parallèle à la ligne médiane. Pérित्रèmes subcirculaires, brunâtres, plus rapprochés du pore génital que de l'anus. — *Rostre* long

Notes from the Leyden Museum, Vol. XXIX.

(mutilé dans l'exemplaire, mais mesurant environ 0<sup>mm</sup>.94).

Fig. 1.

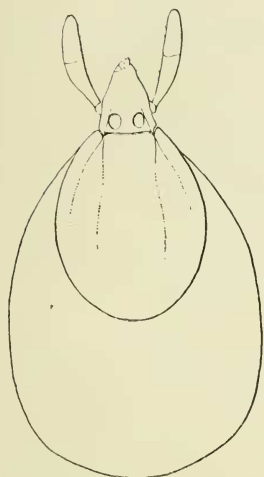
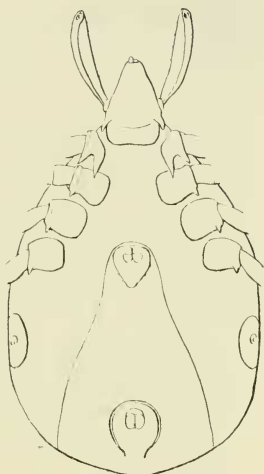


Fig. 2.



*Ixodes lunatus* ♀. — Face dorsale.      *Ixodes lunatus* ♀. — Face ventrale.

Base triangulaire, les angles postérieurs un peu saillants; aires poreuses moyennes, ovales, plus longues que larges, séparées par un intervalle égal à leur grand diamètre, longées en dehors par une arête peu saillante; face ventrale pourvue d'une forte saillie rétrograde, en arrière de chaque palpe. Hypostome? Chélicères? Palpes longs (0<sup>mm</sup>.84), étroits, cultriformes, le 2<sup>e</sup> article un peu plus long que le 3<sup>e</sup>. — *Pattes* grêles, longues (environ 2<sup>mm</sup>.5 pour celles de la 4<sup>e</sup> paire). Hanches I pourvues de deux épines aiguës, divergentes, écartées, l'interne plus longue; une épine plus courte à l'angle postéro-externe des hanches II et III, très courte au même angle de IV. Tarses longs, atténués en talus, ceux de la 1<sup>re</sup> paire longs et grêles; caroncule presque aussi longue que les ongles.

Notes from the Leyden Museum, Vol. XXIX.

D'après un exemplaire recueilli sur un *Hallomys Audeberti* Jent., de Madagascar (Coll. du Musée d'hist. nat. à Leide).

L'espèce nouvelle sera identifiée par l'emploi du tableau suivant:

*Femelle.*

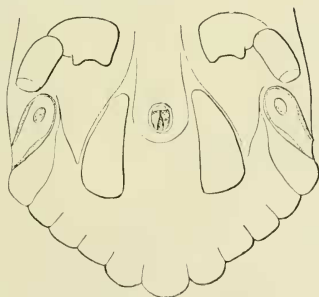
1	}	Sillon anal prolongé en arrière de l'anus. . . . . 2	<i>I. rarus.</i>
		Sillon anal formant un cercle autour de l'anus . . . . .	
2	}	Sillon anal à branches divergentes ou parallèles.	<i>I. ugandanus.</i>
		Sillon anal à branches bien convergentes . . . . . 3	
3	}	Sillon anal ouvert en arrière . . . . 4	<i>I. pilosus.</i>
		Sillon anal fermé en pointe en arrière.	
4	}	Base du rostre avec saillie ventrale en arrière de chaque palpe . . . . . 5	<i>I. ugandanus.</i>
		Base du rostre sans saillie ventrale . .	
5	}	Ecusson dorsal aussi large que long. .	<i>I. pilosus.</i>
		Ecusson dorsal plus long que large. 6	
6	}	Hanches I à épine externe presque obsoleète. Ecusson dorsal à punctuations grandes . . . . .	<i>I. Schillingsi.</i>
		Hanches I à épine externe longue. Ecusson dorsal à punctuations fines.	

2. *Rhipicephalus aurantiacus*, n. sp.

**Mâle.** — Corps très élargi en arrière, long de 4<sup>mm</sup>8 (rostre compris), large de 2<sup>mm</sup>7 (au niveau des stigmates). — *Ecusson* peu convexe, brillant, brun rouge, sans taches, débordé par l'abdomen à partir des yeux, sous forme d'une bande d'abord étroite et jaunâtre, puis s'élar-

gissant et devenant plus foncée jusqu'aux stigmates, qui y forment un rétrécissement; en arrière des stigmates, la bordure, devenue orangée, se dilate brusquement, puis se rétrécit encore et acquiert enfin son plus grand développement par trois crénelures situées dans le prolongement des trois festons médians; sillons cervicaux superficiels, diffus; sillons marginaux obsolètes ou superficiels, larges, mal limités en dedans, courts, commençant à égale distance des yeux et des stigmates et arrêtés au sillon qui sépare le feston extrême du suivant; festons à séparations peu profondes; ponctuations nombreuses, fines, subégales, peu profondes, non confluentes, un peu plus rapprochées dans les sillons marginaux ou dans la région qui leur correspond s'ils sont obsolètes, manquant dans les autres dépressions de la surface; en arrière, un sillon médian, large, qui part du feston correspondant et s'étend en avant jusqu'à la hauteur de l'anus; de chaque côté de ce sillon, un autre plus court et moins profond. Yeux plats, grands, jaune clair, marginaux. *Face ventrale* (Fig. 3) jaunâtre en avant, orangée en arrière;

Fig 3.



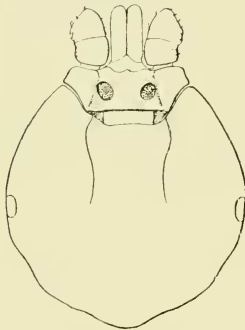
*Rhipicephalus aurantiacus* ♂. — Face ventrale de l'extrémité postérieure.

quelques poils rares et courts en avant. Anus vers le tiers antérieur des écussons adanaux; ceux-ci en forme de virgule renversée, le bord interne un peu concave, l'externe convexe, le postérieur convexe, continuant la courbe de l'externe et formant un angle avec l'interne; écussons externes à peine ou non chitineux à leur pointe. Pérित्रèmes grands, en virgule allongée. — *Rostre* long de 0<sup>mm</sup> 8, à base dorsale deux fois aussi large que longue, les angles latéraux et les pos-

térieurs très saillants. Hypostome à six files de dents. Palpes à peu près aussi larges que longs, plats à la face dorsale, le 2<sup>e</sup> et le 3<sup>e</sup> articles à peu près de même longueur. — *Pattes* moyennes. Hanches I à sommet non visible à la face dorsale; deux épines fortes et larges; aux hanches II et III une très petite épine près de l'angle interne; deux saillies semblables au bord postérieur des hanches IV. Tarses moyens, à deux éperons terminaux, à caroncule grande.

**Femelle.** — Corps en ovale court, long de 5<sup>mm</sup>.1 (rostre compris), large de 3<sup>mm</sup>.25 (au niveau des stigmates), rouge marron. — *Ecusson* (Fig. 4) brun marron, aussi large que

Fig. 4.



*Rhipicephalus aurantiacus* ♀. —  
Ecusson dorsal.

long (2<sup>mm</sup>.), à bord post-oculaire un peu sinueux; yeux au milieu de la longueur; sillons cervicaux peu profonds à leur origine, puis larges et très superficiels, visibles jusque vers le tiers postérieur de l'écusson; pas de sillons latéraux; ponctuations semblables à celles du mâle, réparties régulièrement sur toute la surface. *Faces dorsale et ventrale* glabres, avec les sillons ordinaires; péritrèmes en virgule courte, brun marron. — *Rostré* à base dorsale au moins deux

fois aussi large que longue, à angles latéraux saillants, les postérieurs peu saillants; aires poreuses peu profondes, subcirculaires, à écartement égal à leur largeur, bordées en dehors par une arête longitudinale. Palpes plus longs que larges, d'ailleurs semblables à ceux du ♂, ainsi que l'hypostome. — *Pattes* plus longues.

D'après 5 ♂ et 3 ♀ pris sur *Buffelus pumilus* Turt. en Libéria, par J. Büttikofer (Coll. du Musée d'hist. nat. à Leide).

*Rhipicephalus aurantiacus* prend la place suivante dans les tableaux dichotomiques relatifs au genre *Rhipicephalus*:

*Mâle.*

- |   |   |   |   |                        |
|---|---|---|---|------------------------|
| 1 | { | Yeux plats. . . . .   | 2 |                        |
|   | { | Yeux hémisphériques, orbités. . . . .   |   |                        |
| 2 | { | Ecusson dorsal concolore, brun . . .  | 3 |                        |
|   | { | Ecusson dorsal blanc et noir. . . . .   |   | <i>R. pulchellus.</i>  |
| 3 | { | Ecussons adanaux non prolongés en pointe (leur bord postérieur droit ou convexe). . . . .                                     | 4 |                        |
|   | { | Ecussons adanaux prolongés en une ou deux pointes (leur bord postérieur concave).   |   |                        |
| 4 | { | Bord postérieur du corps uni ou muni d'un prolongement caudal.  |   |                        |
|   | { | Bord postérieur du corps avec 3 prolongements . . . . .   | 5 |                        |
| 5 | { | Ecusson dorsal à sillons marginaux profonds, commençant immédiatement derrière les yeux . . . . .                             |   | <i>R. supertritus.</i> |
|   | { | Ecusson dorsal à sillons marginaux obsolètes ou superficiels, commençant à égale distance des yeux et des stigmates . . . . . |   | <i>R. aurantiacus.</i> |

*Femelle.*

- |   |   |   |   |
|---|---|---|---|
| 1 | { | Yeux plats. . . . .   | 2 |
|   | { | Yeux hémisphériques, orbités.                                 |   |
| 2 | { | Ecusson dorsal brun ou brunâtre .                             | 3 |
|   | { | Ecusson dorsal blanc.   |   |
| 3 | { | Ecusson dorsal ovale allongé, plus long que large.            |   |
|   | { | Ecusson dorsal ovale court, ou aussi large que long . . . . . | 4 |

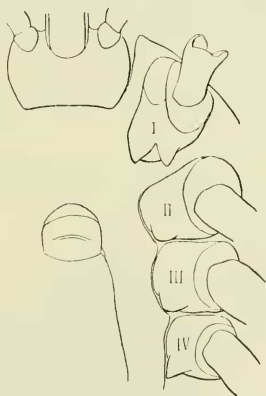
- |   |   |   |                       |
|---|---|---|-----------------------|
| 4 | } | Ecusson dorsal à punctuations nombreuses . . . . . 5  | <i>R. cuspidatus.</i> |
|   |   | Ecusson dorsal à punctuations peu nombreuses (20 environ), grandes.   |                       |
| 5 | } | Ecusson dorsal à punctuations sub-égales . . . . . 6  |                       |
|   |   | Ecusson dorsal à punctuations très inégales (de très grandes et de très fines).   |                       |
| 6 | } | Ecusson dorsal à punctuations grandes, rapprochées.   |                       |
|   |   | Ecusson dorsal à punctuations fines. 7  |                       |
| 7 | } | Ecusson dorsal à punctuations plus rares sur les bords latéraux et antérieur. Base du rostre à bord postérieur concave et à angles postérieurs larges . . . . . | <i>R. Ziemanni.</i>   |
|   |   | Ecusson dorsal à punctuations abondantes partout. Base du rostre à bord postérieur droit et à angles postérieurs aigus . . . . .                                |                       |

### 3. *Amblyomma fuscum*, n. sp.

**Mâle.** — Corps en ovale court, long de 6<sup>mm</sup>. (rostre compris), plus large (4<sup>mm</sup>.) vers le tiers postérieur. — *Ecusson* un peu convexe, glabre, sans saillies. Couleur générale brun marron, plus claire dans le milieu, avec une étroite bordure blanc jaunâtre, qui commence aux angles scapulaires et contourne le corps en arrière, où elle s'atténue et envoie de fins prolongements le long du bord externe ou antérieur de chaque feston, sauf sur le médian, qu'elle borde de chaque côté. Punctuations peu nombreuses, grandes, profondes, distantes, manquant sur les festons, sur la bordure claire et sur la bande foncée voisine de celle-ci, plus rares en avant où elles sont remplacées par d'autres très fines; sillons cervicaux représentés chacun par une simple

fossette; pas de sillon latéral. Festons nets, à séparations peu profondes, près de deux fois aussi longs que larges. Yeux grands, très plats, blanc jaunâtre, situés à demi sur la bande claire et à demi sur la partie foncée. *Face ventrale* blanchâtre, à poils très courts et rares, à punctuations peu visibles; festons nets, aussi larges que longs. Pérित्रèmes moyens, en virgule allongée, à fond laiteux. — *Rostre* long (1<sup>mm</sup>.6). Base rectangulaire, près de deux fois aussi large que longue, le bord postérieur concave (les angles postérieurs larges et à peine saillants). Hypostome long, spatulé, armé, sur un peu moins de sa moitié antérieure, de 8 files de dents, les deux files internes plus faibles et moins longues. Palpes plats, garnis de quelques poils longs, blanchâtres; le 2<sup>e</sup> article plus de deux fois aussi long que le 3<sup>e</sup>; celui-ci plus large que long, à bord dorsal saillant. — *Pattes* moyennes, brun rougeâtre. Hanches I à deux épines plates, aiguës, égales, rapprochées, aussi larges que ougues; hanches II et III à une épine tranchante, plate, courte, plus large que longue, vers le milieu du bord postérieur; hanches IV à épine plate, subaiguë, aussi large que longue, à l'angle postérieur interne (Fig. 5). Tarses relativement courts, atténués en talus court et ondulé, avec deux épérons consécutifs; caroucles courtes.

Fig. 5.



*Amblyomma fuscum* ♂. — Hanches.

**Femelle.** — Inconnue.

D'après 5 ♂ recueillis par M. Korthals sur (?) *Boa constrictor* L. (Coll. du Musée d'hist. nat. à Leide).



4. *Amblyomma guianense*, n. sp.

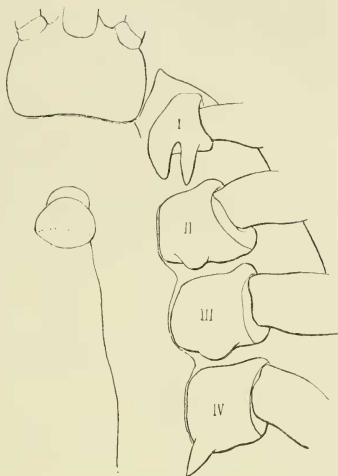
**Mâle.** — Corps en ovale court, long de 7<sup>mm</sup>.5 (rostre compris), plus large (5<sup>mm</sup>.5) vers le tiers postérieur. — *Écusson* un peu convexe, glabre, à surface mamelonnée, montrant en avant une surface limitée latéralement et en arrière par une ligne saillante et représentant un écusson de femelle, dont l'angle postérieur se trouve environ vers le milieu de la longueur; une saillie médiane, étroite, s'étend de cet angle au feston médian; de chaque côté de celle-ci une autre courte, en regard du second feston; quelques autres saillies irrégulières plus en avant et près des angles scapulaires du pseudo-écusson de femelle. Couleur générale brun marron, avec bordure plus claire, étroite, et taches blanchâtres peu nettes dans les angles scapulaires, dans l'angle postérieur et le long du bord du pseudo-écusson de femelle. Ponctuations nombreuses, profondes, subégales, sur toute la surface à l'exception des saillies; sillons cervicaux profonds, très courts, en arcs; pas de sillon latéral. Festons nets, à séparations profondes, deux fois aussi longs que larges. Yeux grands, très plats, blanc jaunâtre, non bordés de ponctuations. *Face ventrale* brunâtre, presque glabre; des ponctuations nombreuses, peu profondes, en arrière; festons nets, plus longs que larges. Péritères grands, en virgule courte, à fond laiteux et d'apparence unie. — *Rostre* long (2<sup>mm</sup>.). Base rectangulaire, deux fois aussi large que longue, le bord postérieur concave (les angles postérieurs larges et à peine saillants). Hypostome long, peu spatulé, armé, sur sa moitié antérieure, de 8 files de fortes dents, les deux files internes n'atteignant pas l'extrémité antérieure. Palpes plats, garnis de quelques poils longs, blanchâtres; le 2<sup>e</sup> article deux fois au moins aussi long que le 3<sup>e</sup>; celui-ci au moins aussi large que long, à bord dorsal saillant. — *Pattes* fortes, longues, brun rougeâtre. Hanches I à deux épines aiguës et écartées, l'externe plus longue et deux fois aussi longue que large; hanches II et III à une épine tranchante, courte, plus large que lon-

gue, au milieu du bord postérieur; hanches IV à une épine aiguë, une fois et demie aussi longue que large, à l'angle postérieur interne (Fig. 6). Tarses relativement courts, échancrés en escalier à l'extrémité, avec deux forts éperons consécutifs.

**Femelle.** — Corps presque de même forme que chez le mâle, long de 10<sup>mm</sup>. (rostre compris), plus large vers le milieu (7<sup>mm</sup>.5). — *Ecusson* (Fig. 7) triangulaire, subcordiforme, à bord post-oculaire à peine convexe, l'angle postérieur large; plus large (4<sup>mm</sup>.2) que long (3<sup>mm</sup>.5); brun foncé, avec une grande tache blanche dans l'angle postérieur et des taches blanchâtres, irrégulières dans les champs latéraux. Sillons cervicaux profonds à leur origine, puis très larges et très superficiels jusque vers le milieu de la longueur. Ponctuations semblables à celles du mâle, man-

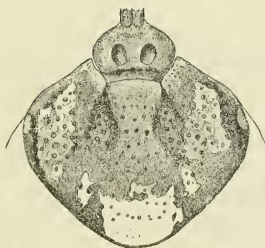
bord postérieur; hanches IV à une

Fig. 6.



*Amblyomma guianense* ♂. — Hanches.

Fig. 7.



*Amblyomma guianense* ♀.  
Ecusson dorsal.

quant sur le bord post-oculaire, rares autour de l'échan-  
 crure cervicale. Yeux semblables à ceux du mâle, situés  
 vers le tiers antérieur. *Face dorsale* brun foncé, glabre,  
 avec punctuations grandes, profondes, manquant sur trois  
 sillons postérieurs, convergents en avant, dont le médian  
 est plus long, plus apparent, bien que peu profond. Un  
 sillon marginal complet et des festons un peu plus longs  
 que larges. *Face ventrale* comme chez le mâle, à punctua-  
 tions plus grandes et plus profondes. Pérित्रèmes très  
 grands, subtriangulaires, à fond laiteux. — *Rostr*e long  
 de 2<sup>mm</sup>.5. Base comme chez le mâle; aires poreuses gran-  
 des, profondes, ovales, plus longues que larges, leur écar-  
 tement égal à leur petit diamètre. Hypostome et palpes  
 comme chez le mâle. — *Pattes* plus fortes, plus longues,  
 d'ailleurs semblables, sauf l'épine des hanches IV, qui est  
 à peu près aussi large que longue.

D'après 2 ♂ et 1 ♀ de Surinam (Coll. du Musée  
 d'hist. nat. à Leide).

*A. guianense* et *A. fuscum* prennent place parmi les  
*Amblyomma* d'Amérique selon les indications des tableaux  
 suivants:

*Mâle.*

1	{	Yeux plats, non saillants . . . . . 2	
		Yeux hémisphériques, orbités . . . . .	<i>A. variegatum.</i>
2	{	Ecusson dorsal pourvu d'un sillon latéral qui contourne ou non le bord postérieur.	
		Ecusson dorsal dépourvu de sillon latéral . . . . .	3
3	{	Ecusson dorsal à punctuations bien visibles . . . . .	4
		Ecusson dorsal presque lisse, à ponc- tuations presque toutes très fines.	

- |    |   |   |                      |
|----|---|---|----------------------|
| 4  | } | Hanches IV à une épine ou tubérosité 5  |                      |
|    |   | Hanches IV à deux épines.   |                      |
| 5  | } | Hanches I à deux épines fortes, plus<br>longues que larges . . . . . 6                    |                      |
|    |   | Hanches I à deux épines courtes. 12   |                      |
| 6  | } | Hanches IV à une épine bien plus<br>longue que large . . . . . 7                          |                      |
|    |   | Hanches IV à saillie à peine ou pas<br>plus longue que large.                             |                      |
| 7  | } | Hanches IV à épine plus longue ou<br>presque aussi longue que la hanche.                  |                      |
|    |   | Hanches IV à épine bien plus courte<br>que la hanche . . . . . 8                          |                      |
| 8  | } | Hanches II et III à deux épines.  |                      |
|    |   | Hanches II et III à une épine . . 9   |                      |
| 9  | } | Hanches I à épines plus longues que<br>le trochanter . . . . .                            | <i>A. striatum.</i>  |
|    |   | Hanches I à épines pas plus longues<br>que le trochanter . . . . . 10                     |                      |
| 10 | } | Festons prolongés par une membrane.   | <i>A. incisum.</i>   |
|    |   | Festons non prolongés par une mem-<br>brane. . . . . 11                                   |                      |
| 11 | } | Palpes courts, à 1 <sup>er</sup> article avec une<br>saillie ventrale rétrograde. . . . . | <i>A. nodosum.</i>   |
|    |   | Palpes longs, à 1 <sup>er</sup> article sans saillie<br>ventrale rétrograde . . . . .     | <i>A. guianense.</i> |
| 12 | } | Ecusson dorsal sans taches, à bordure<br>blanchâtre . . . . .                             | <i>A. fuscum.</i>    |
|    |   | Ecusson dorsal à taches nombreuses.   |                      |

*Femelle.*

- |   |   |   |
|---|---|---|
| 1 | } | Yeux plats, non saillants . . . . . 2                     |
|   |   | Yeux hémisphériques, saillants, orbités<br>ou suborbités. |

- |   |   |  |                        |
|---|---|--|------------------------|
| 2 | { | Hanches I bicuspidées . . . . . 3  | <i>A. maculatum.</i>   |
|   |   | Hanches I armées d'une très longue épine . . . . .                       |                        |
| 3 | { | Ecusson dorsal plus large, aussi large ou à peine moins large que long 4 | <i>A. longirostre.</i> |
|   |   | Ecusson dorsal ovale, losangique, bien plus long que large . . . . .     |                        |
| 4 | { | Hanches I à épines très inégales, petites.                               |                        |
|   |   | Hanches I à épines égales ou sub-égales . . . . . 5                      |                        |
| 5 | { | Hanches I à épines à peine ou pas plus longues que larges.               |                        |
|   |   | Hanches I à épines bien plus longues que larges. . . . . 6               |                        |
| 6 | { | Ecusson dorsal aussi large ou à peine plus large que long.               |                        |
|   |   | Ecusson dorsal bien plus large que long . . . . . 7                      |                        |
| 7 | } | Hypostome à 6 files de dents.  | <i>A. guianense.</i>   |
|   |   | Hypostome à 8 files de dents. . . . .                                    |                        |

Toulouse, Mai 1907.